

# RAPPORT

Service  
DIRIF

Sous-service  
SGPR / DOA / UTOA

15/04/2025

## ***Réfection de la tranchée couverte du Landy sur l'A1 à Saint-Denis (93) PHASE 2***

-----

## ***Notice d'exploitation sous chantier***



Direction des routes  
Île-de-France (DIRIF)

[www.dir.ile-de-france.developpement-durable.gouv.fr](http://www.dir.ile-de-france.developpement-durable.gouv.fr)

## Historique des versions du document

Version	Date	Commentaire
1	05/05/23	Première version
2	15/04/25	Mise à jour PHASE 2

Validé le :	
-------------	--

## Affaire suivie par

<b>Olivier MARTIN- SIMEER DIOA</b>
<i>Tél. : 01 49 15 43 73</i>
<i>Courriel : olivier-jt.martin@developpement-durable.gouv.fr</i>

## Rédacteurs

**MARTIN Olivier** - SGPR / DOA / UTOA  
**GUIZARD Vincent** SGPR / DOA / UTOA

## Relecteur

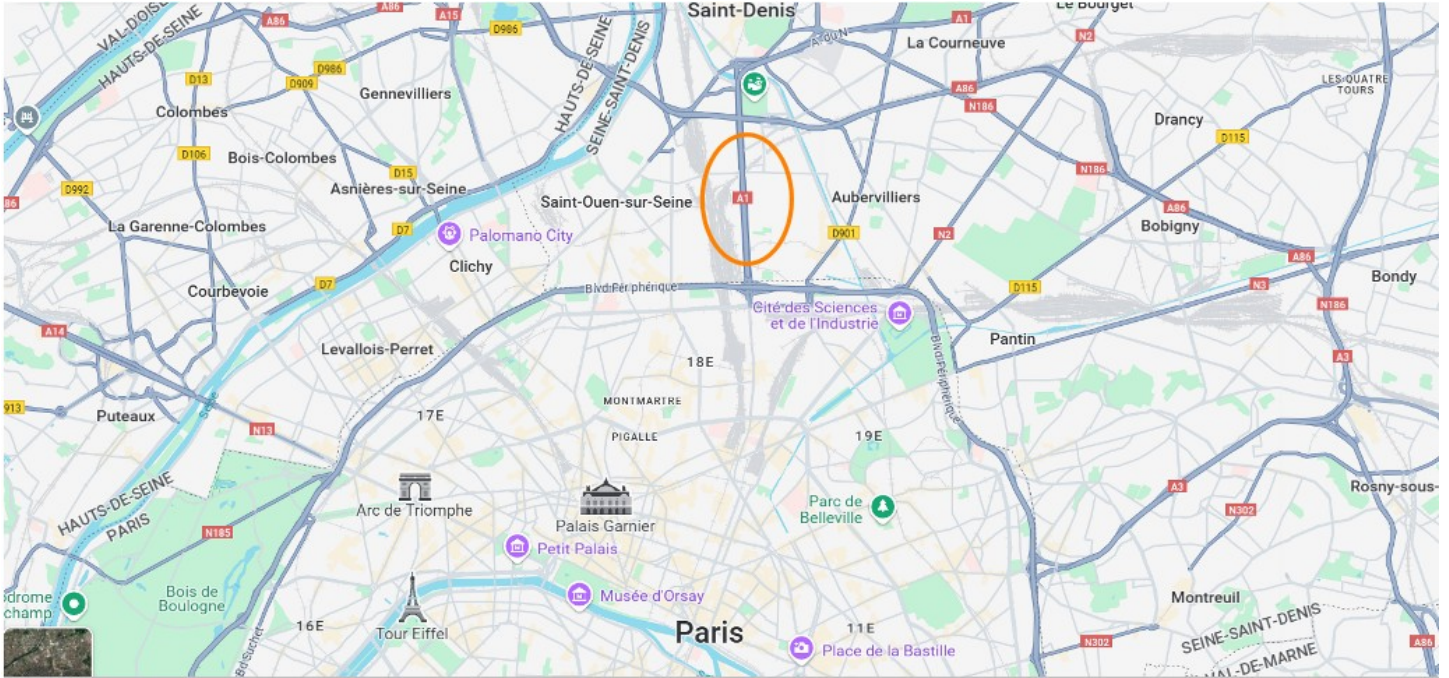
**DAMIEN Guillaume** - SGPR / DOA  
**DIAS Fernando** - SGPR / DOA

# SOMMAIRE

<b>1 - OBJET DU RAPPORT.....</b>	<b>4</b>
<b>2 - CONTEXTE.....</b>	<b>4</b>
<b>3 - IMPACTS DES TRAVAUX.....</b>	<b>6</b>
3.1 - Pont de Soissons, plots 33, 34 et 38.....	7
3.2 - Pont de Montjoie, Pont des Blés et Pont Amilcar Cabral.....	18
3.3 - Dalles du Landy Sud.....	23
3.4 - Travaux en tunnel.....	24
3.5 - Installations de chantier.....	25

# 1 - Objet du rapport

Cette note a pour objet de présenter les principes de l'exploitation sous chantier lors de la PHASE 2 des travaux de réfection de la tranchée couverte du Landy, et plus particulièrement les contraintes engendrées au-dessus de la tranchée sur les différents réseaux, avec l'objectif de minimiser au maximum l'impact des travaux.



## 2 - Contexte

La tranchée couverte du Landy est un tunnel autoroutier d'une longueur de 1357 mètres, situé sur l'autoroute A1 entre la Porte de la Chapelle et le Stade de France à Saint-Denis, dans le département de la Seine-Saint-Denis (93). Ce tunnel est composé de deux tubes comprenant chacun 4 voies.

Des espaces verts, des aires de jeux pour enfants, parkings, un carrefour et plusieurs ponts sont aménagés au-dessus de l'ouvrage.

Dans le cadre de la mise à niveau de la tranchée couverte, des travaux de réfection de joints, d'étanchéité, ou encore d'injection de fissures sont prévus dans les prochaines années. Ils concernent principalement la « dalle » supérieure de la tranchée, ainsi que certaines issues de secours.

Une première phase de travaux a été effectuée en 2023-2024 sur la moitié Sud de la couverture, comprenant les tabliers « Proudhon », « Métallurgie », ainsi que la dalle du parking « Diderot » qui a été partiellement transformée en parc.



Cette notice concerne la phase 2 des travaux de réfection de la tranchée couverte. Les zones impactées sont les suivantes :

**1) la zone au-dessus de la tranchée couverte**, après la rue de l'imprimerie, comprenant du sud au nord les ouvrages suivants (cf. Plan suivant) :

- le pont de Montjoie ;
- le pont des Blés ;
- le pont Amilcar Cabral ;
- la dalle du Landy Sud ;
- le plot 38 ;
- le pont (dalle) de Soissons ;
- les plots 33 et 34.

*A noter que le pont de Soissons se trouve au croisement de plusieurs routes départementales et d'un pont ferroviaire ;*

**2) dans le tunnel**, sous fermeture de la circulation de nuit.

**3) dans les issues de secours**, accessible via l'extrados.

*Plan du découpage des différentes zones de travaux au-dessus de la tranchée couverte :*



### 3 - Impacts des travaux

Les travaux prévus dans les issues de secours et à l'intérieur du tunnel (Réparation d'une poutre à l'entrée du tunnel, Dépose puis remplacement de plaques anti-feu dans le tunnel, Curage de l'assainissement, Remplacement de certains regards du tunnel), impacteront très peu la commune de Saint-Denis. Seules quelques livraisons de matériel nécessitant des neutralisations très ponctuelle de la voie de gauche de l'avenue Wilson seront nécessaires. Les investigations et travaux nécessitant des fermetures du tunnel s'intégreront a priori dans le programme annuel des fermetures prévues par la DiRIF.

En revanche les travaux de réfection de joints et d'étanchéités, prévus dans les différentes zones au-dessus de la tranchée couverte impacteront fortement certaines voiries :

- **Voiries communales :**

La fermeture du réseau communal (Ville de Saint-Denis) sera nécessaire sur les ouvrages suivants :

- Fermeture continue de la **dalle du Landy Sud** : durée de **10 mois**, et fermeture définitive du parking car transformation en parc ;
- Fermeture continue des **plots 33, 34 et 38** : durée de **12 mois** ;

Les ponts suivants, laissant passer des routes communales :

- Fermeture continue du **pont Montjoie** : durée de **6 mois** ;
- Fermeture continue du **pont des Blés** : durée de **2 mois** ;
- Fermeture continue du **pont Amilcar Cabral** : durée de **2 mois** ;

- **Voiries départementales :**

L'exploitation sous chantier sera complexe dans la zone du Pont de Soissons qui voit se croiser plusieurs routes départementales, ainsi qu'un pont ferroviaire.

- Fermeture par phases du **pont de Soissons** : durée de **12 mois** ;  
→ *une voie sera toujours maintenue dans chaque sens sur l'ouvrage.*

De plus, des neutralisations ponctuelles de la voie de gauche de l'Avenue Wilson pourront être effectuées en dehors des heures de pointe. (afin de réaliser des livraisons, bétonnages...) durant toute la durée du chantier.

#### **Planning prévisionnel**

- Janvier 2026 à Octobre 2026 : Travaux Tranche Ferme
  - pont Montjoie 6 mois
  - pont des Blés 2 mois
  - pont Cabral 2 mois
  - dalle Landy Sud 10 mois

}

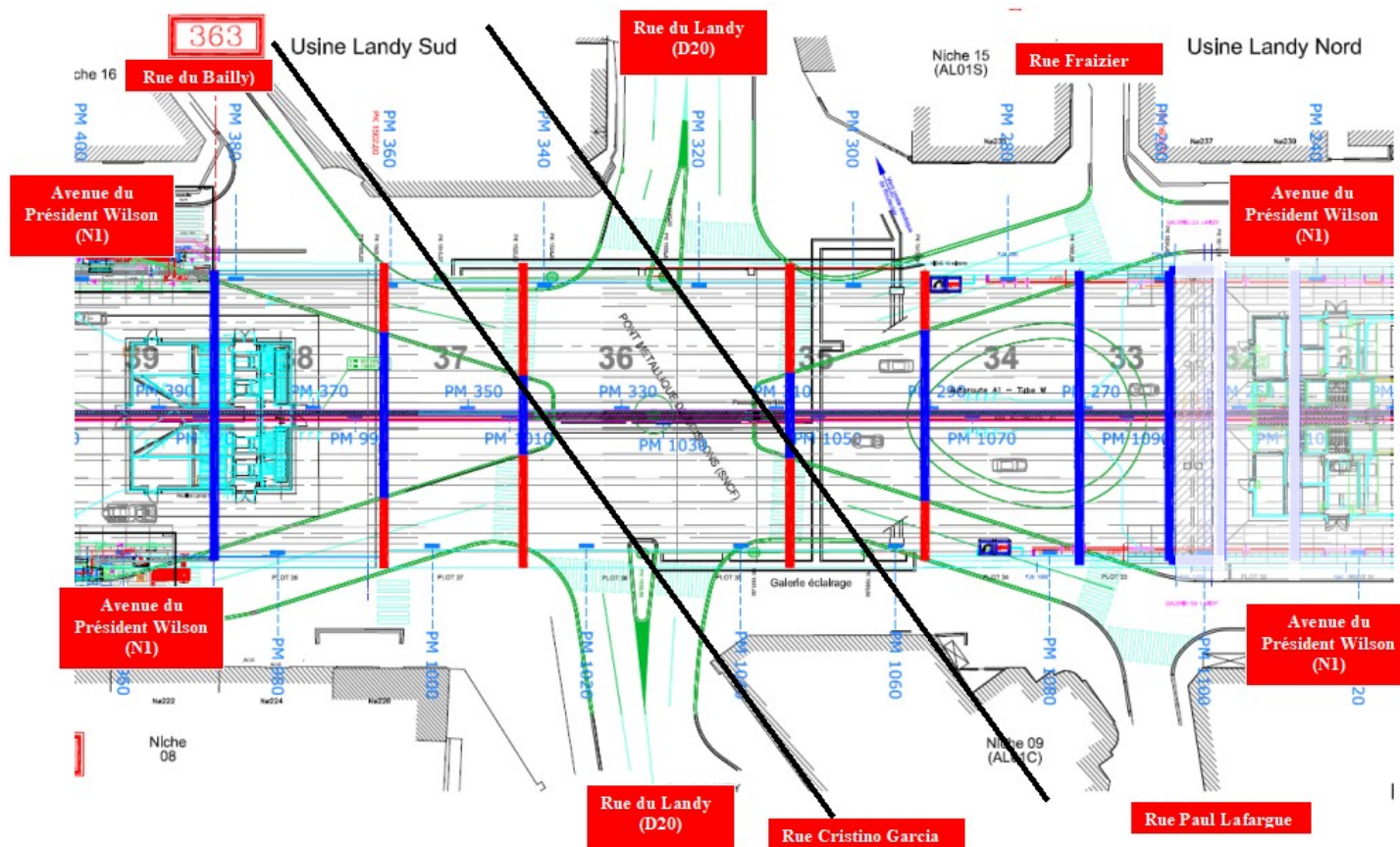
**10 mois**
- 2027 : Travaux SNCF dates à préciser
- 2028 : Travaux Tranche Optionnelle 1, pont de Soissons, environ 1 an.
- Tranche Optionnelle 2 : temps prévisionnel 2 mois pour les issues de secours.



### 3.1 - Pont de Soissons, plots 33, 34 et 38

Structurellement, le pont de Soissons est composé des plots 35, 36 et 37. Les plots adjacents 33, 34 et 38 sont traités en même temps pour des raisons d'exploitation.

Cette zone de travaux sera réalisé lors de la tranche optionnelle 1 du chantier mais c'est la plus impactante pour les usagers.



#### > Travaux prévus (TF) :

- Réfection des joints avec réalisation de nouveaux joints à Hiatus (joints de chaussée en rouge sur le plan ci-dessous) et de joints de parc (ou de trottoir, en bleu sur le plan) ;
- Enlèvement des trottoirs, bordures et mobiliers urbains, puis reconstitution ;
- Démolition et reconstitution du renformis en béton ;
- Réfection de l'étanchéité ;
- Dépose des enrobés, de la structure de chaussée et du renformis béton, puis reconstitution ;
- Dépose de l'aménagement paysager sur les plots 33 et 34, puis reconstitution ;
- Ajout d'un aménagement paysager sur le plot 37.

#### > Fermeture : **12 mois** par phase.

→ une voie sera toujours maintenue dans chaque sens sur l'ouvrage.

#### Signalisation et balisage durant les travaux :

#### > Bibliographie

- « Instruction Interministérielle sur la Signalisation Routière relative à la signalisation des routes et autoroutes, 8ème Partie : Signalisation temporaire », notée IISR, dernière mise

à jour 2012,

- « Signalisation Temporaire – Voirie urbaine – Manuel du chef de chantier - Volume 3 », guide SETRA, 2003,
- « Signalisation Temporaire – Choix d'un mode d'exploitation – Minimiser la gêne due aux chantiers - Volume 6 », guide technique SETRA, 2002,
- « Signalisation Temporaire – Volume 7 – Éléments de méthode pour la pose et la dépose de la signalisation - Chantiers sur routes à chaussées séparées », guide SETRA, octobre 2010.

> Phasages des travaux :

La zone du Pont de Soissons voit se croiser plusieurs axes, notamment l'avenue du Président Wilson (N1) dans l'axe Sud-Nord, et la rue du Landy (D20) dans l'axe Ouest-Est. Elle est franchie par le pont ferroviaire métallique SNCF.

La partie centrale fonctionne à la manière d'un rond-point.

**Quatre phases de travaux sont distinguées**, en adaptant à chaque fois la signalisation temporaire pour permettre une circulation des véhicules la plus fluide possible sur chaque axe pendant les travaux, gêner au minimum les usagers, tout en assurant leur sécurité et celle des agents.

Les axes les plus importants supportent un trafic assez conséquent, réparti sur plusieurs voies (2 ou 3 voies), à sens unique, limités à 50 km/h. A chaque phase de travaux, l'axe affecté par les travaux verra une neutralisation d'une voie au minimum.

**PHASES n°1 / n°2 : Travaux intérieurs Sud / Nord**

Chaque phase, la phase 1 au sud et la phase 2 au nord par exemple, ou inversement (cf. schéma de principe page 11), correspond à la neutralisation des voies de gauche sur l'avenue du Président Wilson, et de la partie centrale sud ou nord correspondante jusqu'au centre du carrefour, en veillant à ce que les barrières BT4 assurant cette neutralisation ne gênent pas la giration des poids lourds et des véhicules de transport en commun.

Pour chaque phase, la largeur restante pour la circulation en partie centrale, zone giratoire, au nord (phase 1) ou au sud (phase 2) est d'environ 10 m et sera adaptée avec un double sens de circulation, et la signalisation spécifique : Marquage au sol de flèches jaunes par sens, et séparation de chaque sens.

Signalisation Nord-Sud sur l'avenue du Président Wilson / Centre du carrefour

*Le schéma, page 12, présente la signalisation Nord-Sud en Phase 1.*

Tous les panneaux sont de classe rétroréfléchissante 2, de gamme normale, doublés car chacun implanté de part et d'autre sur le trottoir, à au moins 0,50 m du bord de la chaussée

En amont de la zone de chantier (Signalisation d'approche) et après (Signalisation de fin de prescription), la largeur laissée libre pour le cheminement des piétons ou de la piste cyclable, au droit du dispositif de signalisation est d'au moins 1,40 m. Cette largeur est comptée:

- depuis l'aplomb d'une des extrémités du panneau si celui-ci est placé sur chevalet,
- depuis le nu extérieur du support si le panneau est fixé à une hauteur allant jusqu'à 2,30 m.

Le schéma de signalisation 4-09 du Volume 3 du Manuel du chef de chantier, est adapté avec un balisage pour des travaux sur voie de gauche, dans une rue à sens unique à deux voies ou plus (cf. page suivante) :



La signalisation est alors décomposée en :

- Signalisation d'approche, constituée de paires de panneaux, chacun placé de chaque côté de l'avenue du Président Wilson (axes Nord-Ouest et Sud-Est) :

- 2 panneaux AK5, dotés de feux de balisage et d'alerte R2 synchronisés, situés à au moins 45 m de la zone de travaux,
  - 2 panneaux AK3, situés à au moins 35 m de la zone de travaux,
- Les panneaux implantés à l'approche du chantier sont distants d'au moins 10 m.

- Signalisation de position, avec biseau de neutralisation de la voie de gauche (ou 2 voies?), de longueur minimale 15 m, constitué :

- soit de balises K5c, resserrées et espacées de 5m, avec leurs socles, complétées par des feux à défilement d'alerte et de balisage (cf. Article 129A de l'IISR) pour une bonne visibilité de nuit. On peut compléter le biseau par 3 panneaux d'obligation B21a1 « rabatement à droite », intercalés entre les balises. La fin du biseau est suivi par un panneau K8 ;
- soit d'un séparateur K16.

- la zone de travaux proprement dite est séparée par des barrières BT4.

- Signalisation de fin de prescription, avec un panneau B31.

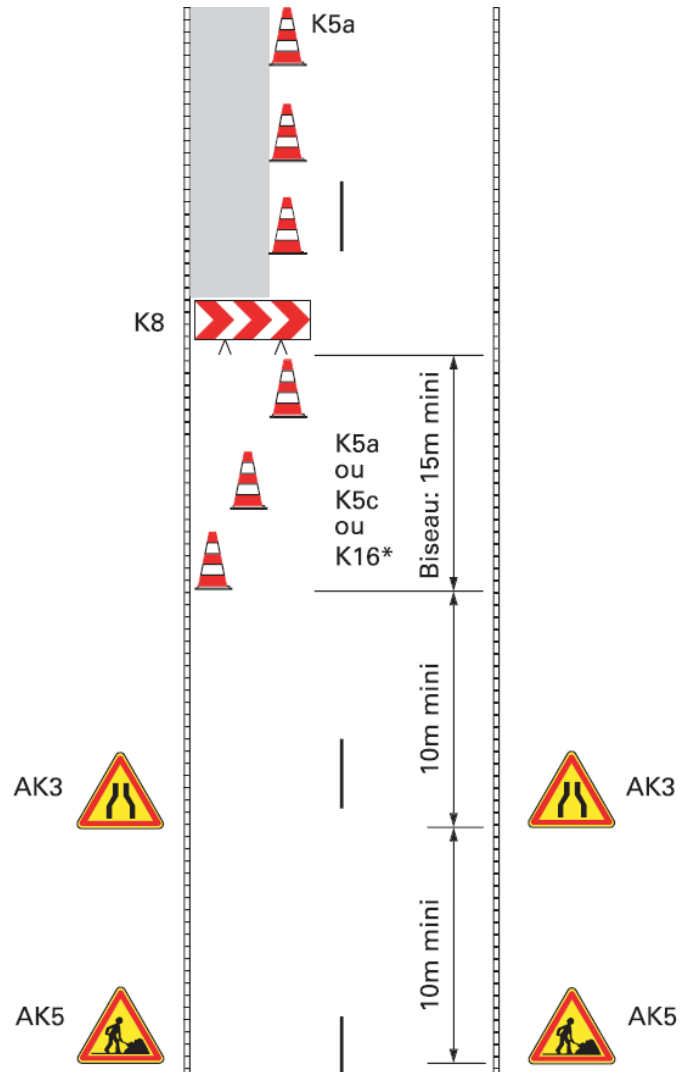


Schéma de signalisation 4-09 du Manuel du chef de chantier

Au niveau des quatre axes de l'avenue, juste avant le début de la zone de chantier, une déviation du cheminement piéton sur le trottoir opposé est instaurée, matérialisée par des panneaux d'information et de déviation pour assurer cette traversée dans les meilleures conditions de sécurité. La présence de passages piétons existants simplifie la déviation des piétons à ce niveau et évite de créer un passage provisoire.

La plateforme en terre-plein central est composée de pistes cyclables aux extrémités et d'une station Vélib au Sud. Les travaux entraîneront l'interruption de ces bandes cyclables. Il est alors nécessaire :

- soit d'intégrer le trafic des cycles dans la circulation générale ;
- soit, pour des raisons de sécurité (vitesse des autres véhicules, volume et nature du trafic) ou si le trafic deux-roues est important, si la durée du chantier le justifie et si l'emprise de la chaussée est suffisante, d'assurer la continuité de la bande cyclable sur une partie de la voie adjacente affectée normalement à la circulation automobile, sous réserve que cette disposition n'entraîne pas de modification du régime de circulation initiale.

La reconstitution de la bande cyclable est alors généralement réalisée au moyen de séparateurs

modulaires de voies K16, solidarisés et lestés .

Le recours à des cônes K5a ne doit pas être la règle.

La largeur laissée libre à la circulation des cycles au droit du chantier est d'au moins 1,20 m.

Les travaux au centre du carrefour sont limités également par des barrières BT4. Des panneaux AK5 accompagnés de KM9 « Travaux sur giratoire », signalisation proche du schéma 4-16 du Manuel du chef de chantier, sont placés, à 10 m au minimum, en rive droite sur les quatre axes arrivant en zone centrale.

Il faut veiller à ce que les barrières BT4 assurant cette neutralisation ne gênent pas la giration des poids lourds et des véhicules de transport en commun en entrée et en sortie.

Remarque :

La limite au nord et au sud de la zone de chantier dépasse la limite de la zone de la dalle du pont de Soissons : les plots 33, 34 et 38 sont inclus dans les travaux afin de profiter de la fermeture de la voie de gauche sur l'avenue du Président Wilson.

La présence de passages piétons permet une mise en place facile de la déviation des piétons, PMR et cycles.

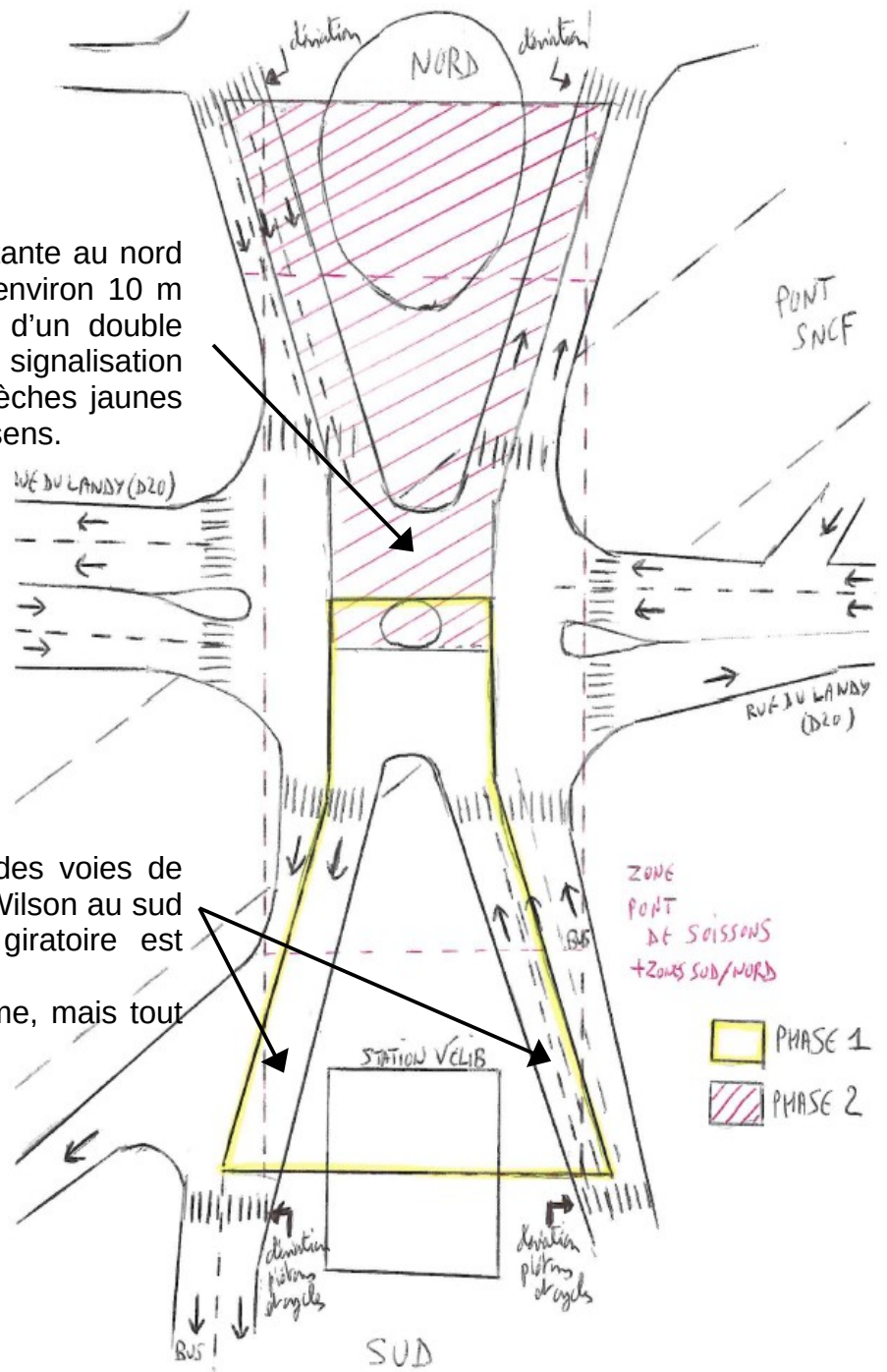
## Schéma de principe du balisage des travaux en Phases 1 et 2

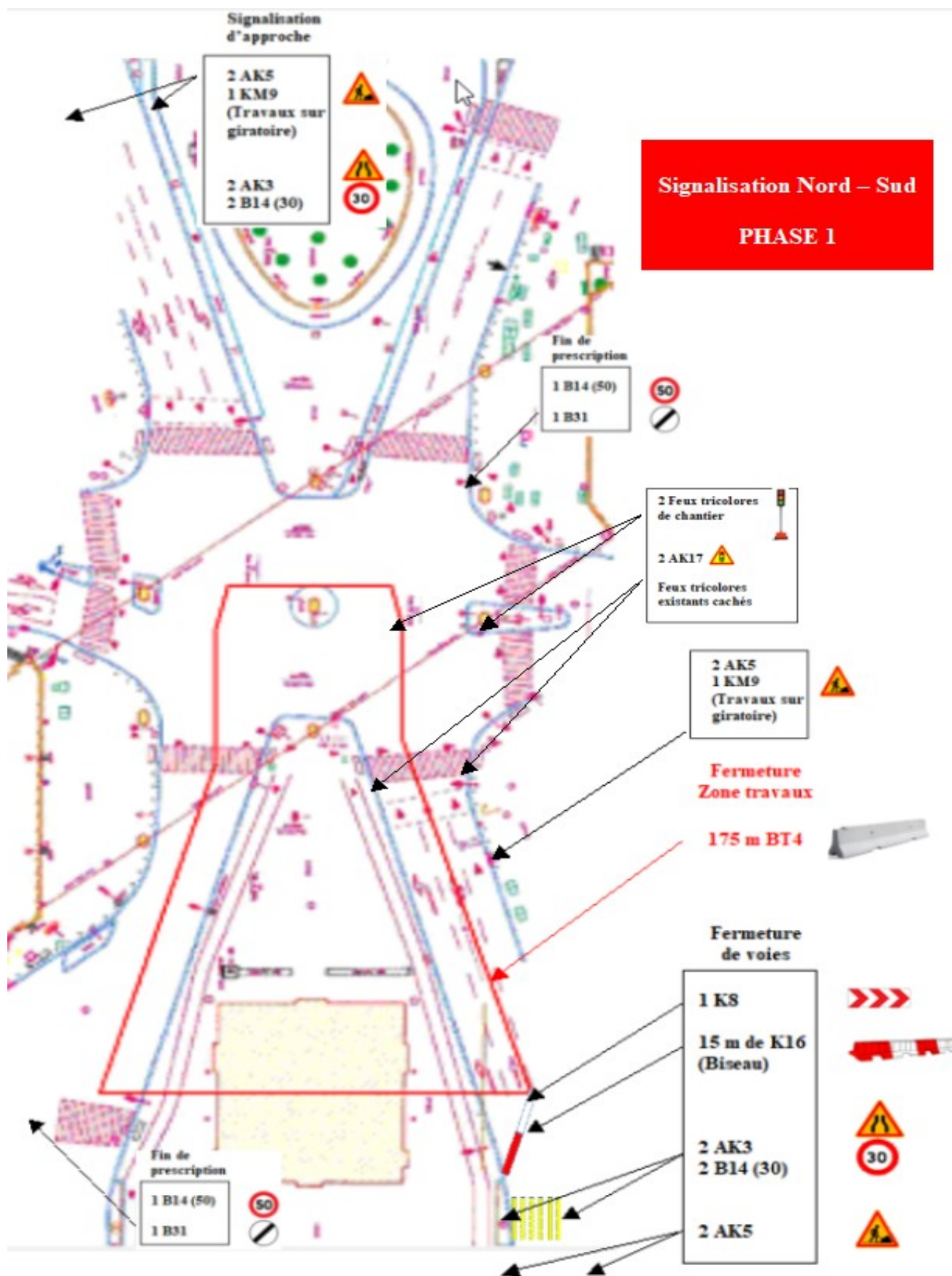
Chaque phase (cf. schéma ci-dessous), correspond à la neutralisation des voies de gauche sur l'avenue du Président Wilson, et de la partie centrale correspondante jusqu'au centre du carrefour, en veillant à ce que les barrières BT4 assurant cette neutralisation ne gênent pas la giration des poids lourds et des véhicules de transport en commun.

Pour chaque phase, la largeur restante au nord (phase 1) ou au sud (phase 2) d'environ 10 m est adaptée avec mise en place d'un double sens de circulation, avec signalisation spécifique : Marquage au sol de flèches jaunes par sens, et séparation de chaque sens.

La signalisation de neutralisation des voies de gauche sur l'avenue du Président Wilson au sud (phase 1) et la partie sud du giratoire est détaillée sur le schéma en page 12.

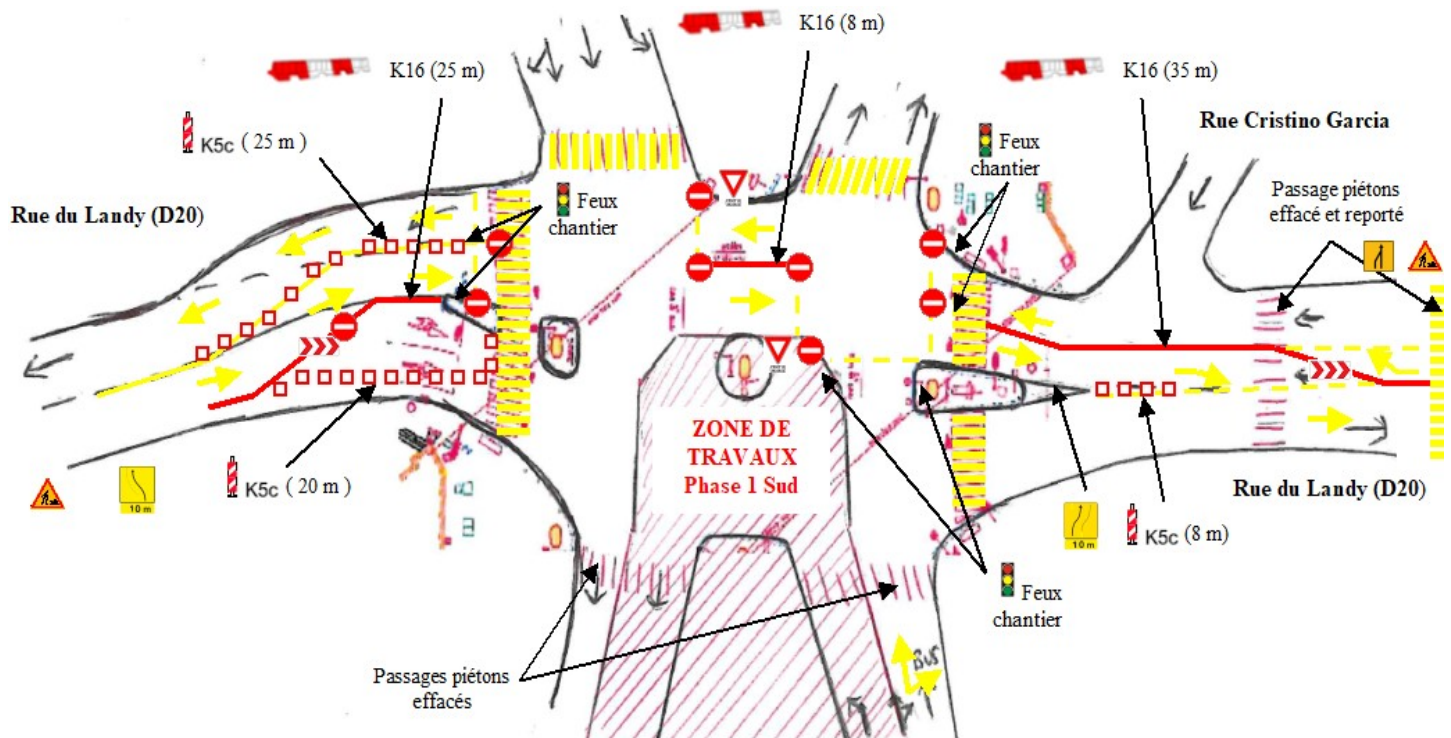
Au nord (phase 2), elle est la même, mais tout inversé.







## B - Signalisation Ouest-Est dans la rue du Landy et la partie centrale giratoire nord :



### TOTAL PANNEAUX PHASE 1

#### Signalisation Nord - Sud

- 6 AK5
- 2 KM9 (Travaux sur giratoire)
- 4 AK3+4 B14 (30)
- 1 K8
- 2 AK17
- 2 Feux de chantier KR11v
- 2 Feux existants à cacher
- 2 B14 (50)
- 2 B31
- 175 m BT4
- 15 m K16

#### Signalisation Ouest - Est

- 2 AK5
- 1 KD8 (gauche) + 1 KD8 (droite)
- 2 KM1 (10m)
- 1 KD10a
- 2 KM9 (Travaux sur giratoire)
- 2 B14 (30)
- 1 K8
- 2 AK17
- 4 Feux de chantier KR11v
- 2 Feux existants à cacher
- 2 B14 (50)
- 2 B31
- 53 m K5c ep5m : 11 K5c
- 70 m K16
- 7 B1
- 2 AB3a + 2 M9c (Cédez le passage)

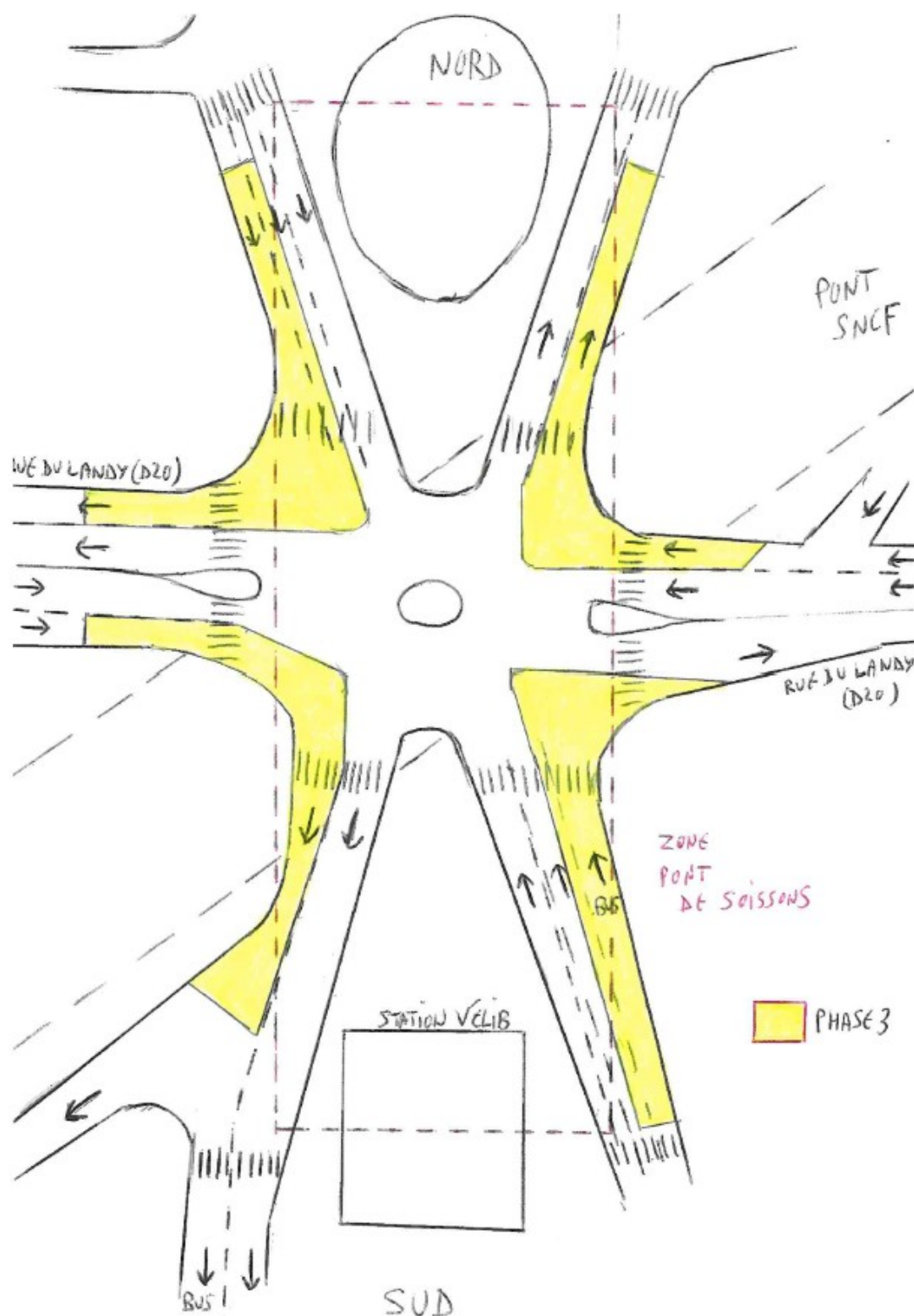
#### TOTAL

- 8 AK5
- 1 KD8 (gauche) + 1 KD8 (droite)
- 2 KM1 (10m)
- 1 KD10a
- 4 KM9 (Travaux sur giratoire)
- 4 AK3
- 6 B14 (30)
- 7 B1
- 2 K8
- 4 AK17
- 6 Feux de chantier KR11v
- 4 Feux existants à cacher
- 4 B14 (50)
- 4 B31
- 175 m BT4
- 85 m K16
- 53 m K5c ep5m : 11 K5c
- 2 AB3a + 2 M9c (Cédez le passage)



**PHASE n°3 : Neutralisation voies de droite sur l'avenue du Président Wilson**

Cette phase correspond à la neutralisation d'une (ou deux) voie(s) de droite sur l'avenue du Président Wilson et la rue du Landy, ainsi que les quatre angles en périphérie de l'anneau centrale (cf. schéma de principe ci-dessous).



Au niveau de l'avenue du Président Wilson ou de la rue du Landy :

Tous les panneaux sont de classe rétro réfléchissante 2, de gamme normale, doublés car chacun implanté de part et d'autre sur le trottoir, à au moins 0,50 m du bord de la chaussée

La signalisation est la même qu'en phase 1, mais avec neutralisation de voie de droite, en s'inspirant du schéma de signalisation 4-10 du Volume 3 du Manuel du chef de chantier, indiqué ci-contre, correspondant à un balisage pour des travaux sur voie de droite, avec **la différence que l'on prendra des barrières BT4, et non des K5a, pour délimiter la zone de travaux.**

Il faut prévoir le balisage et la protection côté trottoir.

Dans les quatre angles en zone centrale :

La zone des travaux est délimitée par des barrières BT4, en veillant qu'elles ne gênent pas la giration des poids lourds et des véhicules de transport en commun en entrée et en sortie.

Des panneaux AK5 accompagnés de KM9 « Travaux sur giratoire » sont placés à 10 m au minimum, en rive droite sur les axes arrivant en zone centrale.

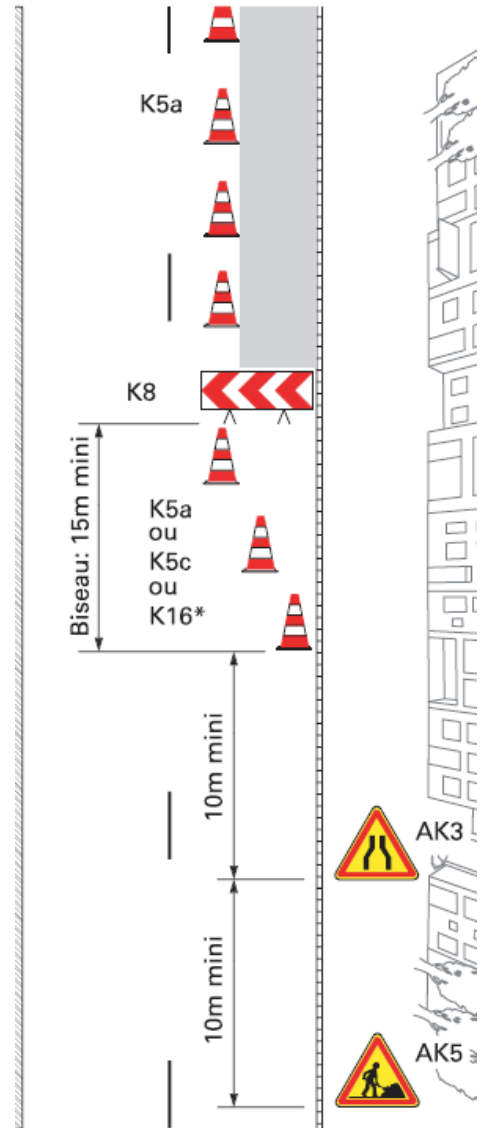
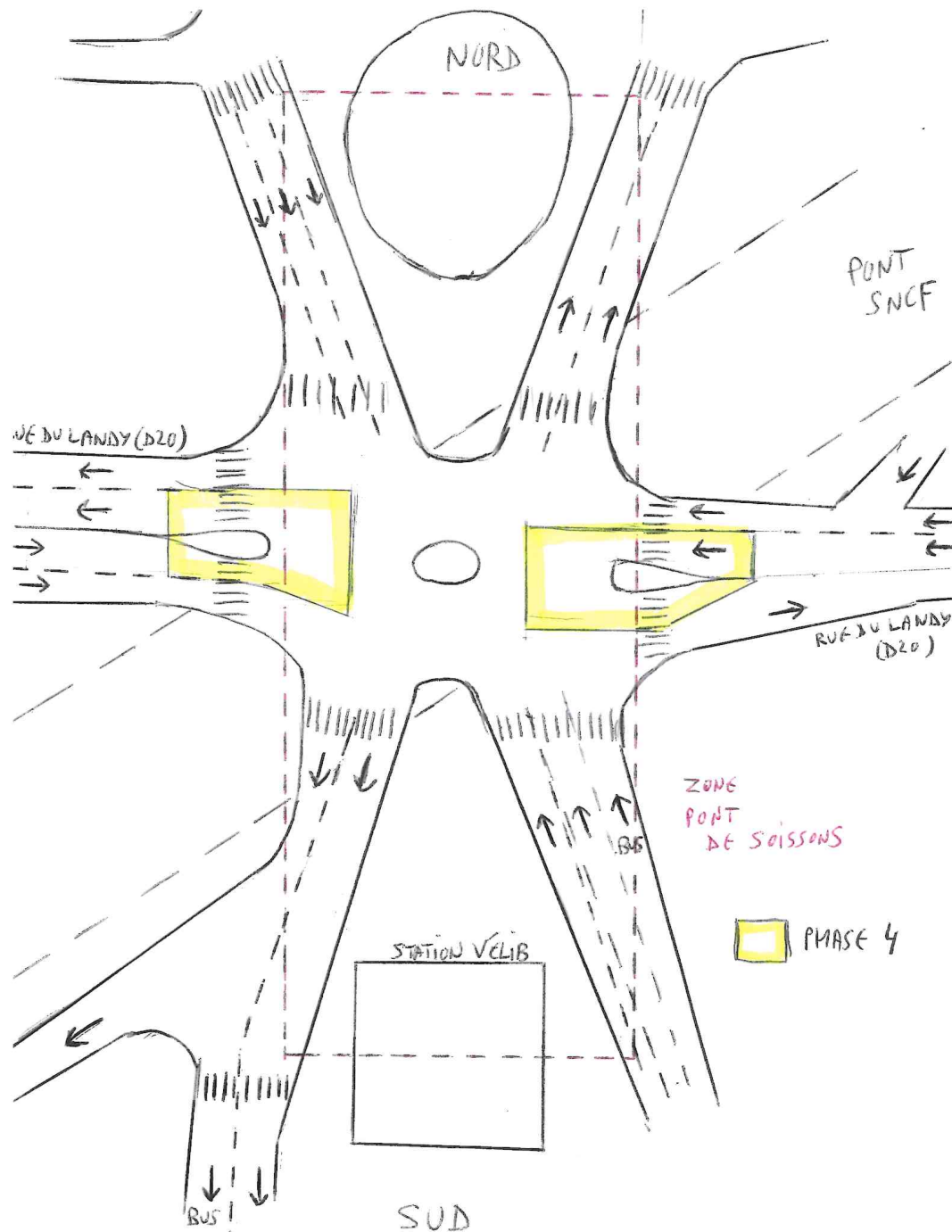


Schéma de signalisation 4-10 du Manuel du chef de chantier

**PHASE n°4 :**

Cette phase correspond aux derniers travaux en périphérie de la zone centrale (cf. schéma de principe ci-dessous). Comme précédemment, la zone des travaux est délimitée par des barrières BT4. Une petite partie des voies de gauche sur la rue du Landy devront être neutralisées, et mise en place des panneaux AK5, AK3, du biseau de neutralisation avec K5c, puis K8 et la délimitation de la zone par des barrières BT4.

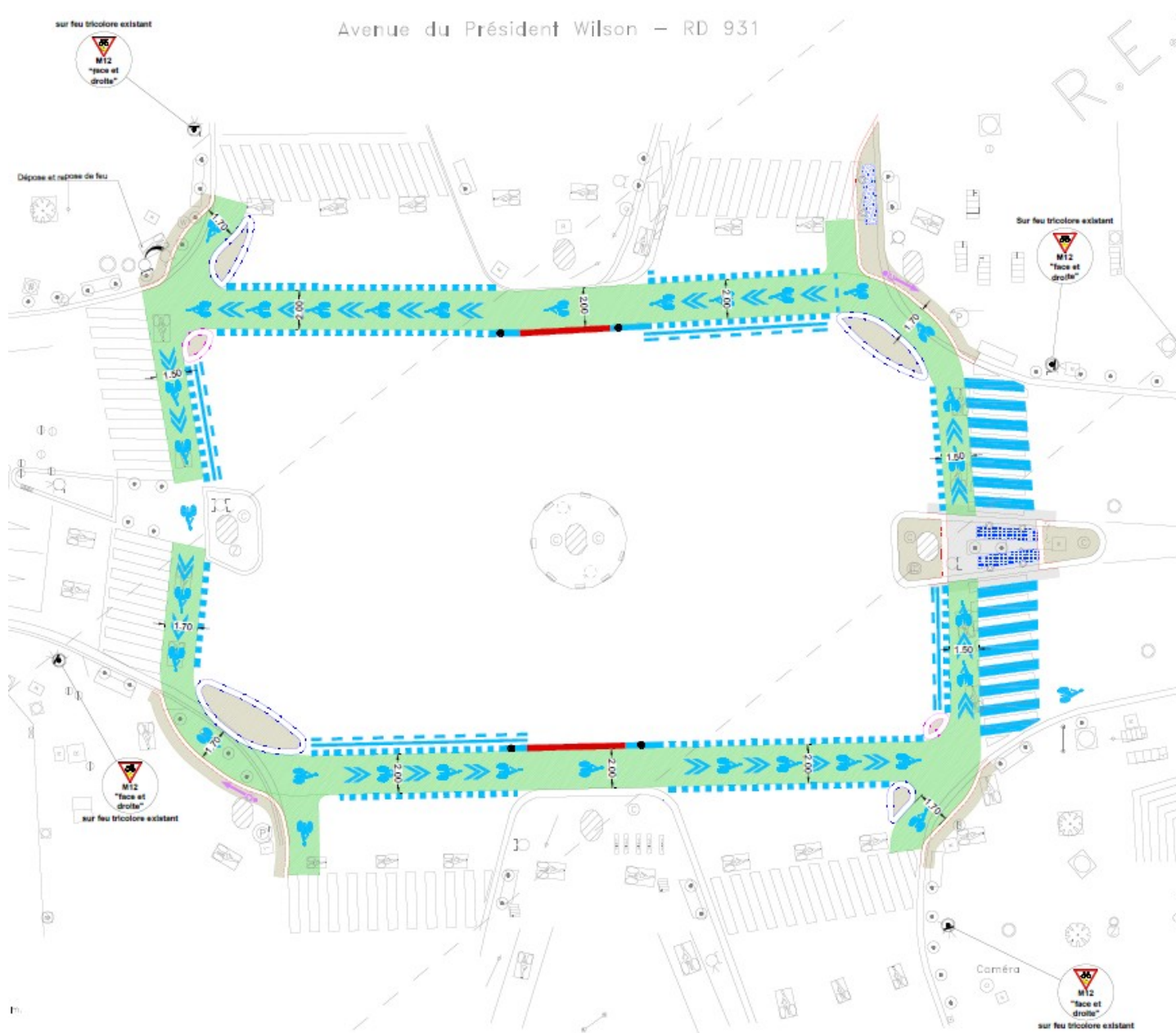


### Précisions lors des études d'exécution :

Les 4 phases proposées précédemment sont susceptibles d'être modifiées par l'entreprise de travaux lors des études d'exécution sous réserve de laisser une voie de circulation dans chaque sens et de garantir la sécurité des différents usagers.

En particulier, les études d'exécutions préciseront les déviations pour les piétons et les cycles. Compte-tenu de la largeur de voie disponible pendant les travaux, la piste cyclable récemment ajoutée rue Landy sera certainement déviée. Des passages piétons seront provisoirement déplacés. (des feux de circulation provisoire seront alors mis en place)

A l'issue des travaux, le carrefour de Soissons sera aménagé en carrefour à la hollandaise, conformément à la demande du CD93.



*Aménagement cyclable en fin de chantier*



### 3.2 - Pont de Montjoie, Pont des Blès et Pont Amilcar Cabral

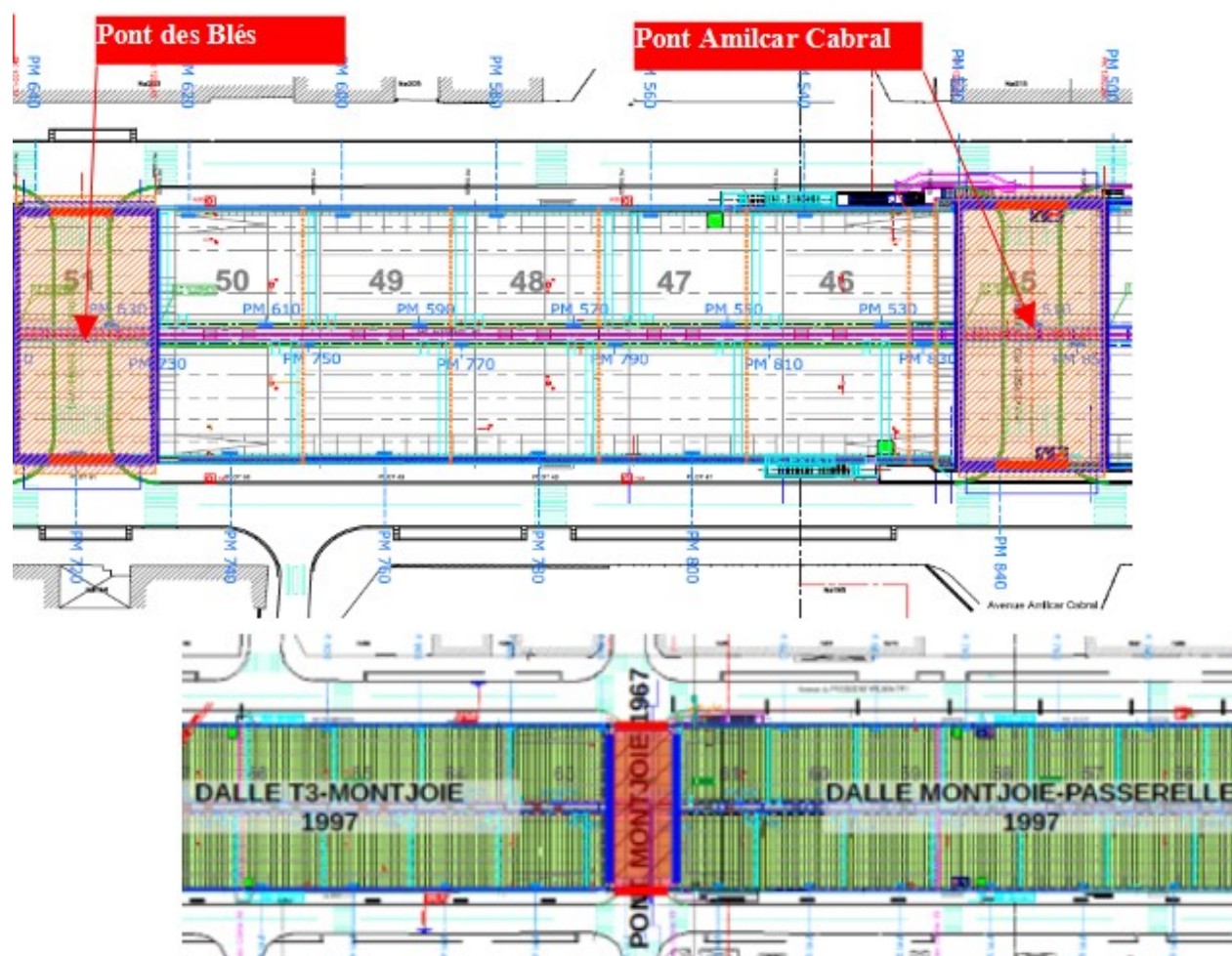
Ces trois ouvrages sont similaires, ce sont des ponts de largeur environ 20m, de longueur 40m, franchissant l'A1 par une route communale à 2 voies (double sens pour Montjoie, sens unique pour les deux autres ponts), et avec de larges trottoirs (5m de largeur environ).

Ils sont groupés ensemble dans ce chapitre car l'exploitation à mettre en place lors des travaux sur chacun des ouvrages est identique. Les travaux auront lieu lors de la tranche ferme.

#### > Travaux prévus :

Sur l'ensemble des ouvrages :

- Dépose, puis repose après travaux du mobilier urbain : feux tricolores, candélabres, bac à fleurs et poubelle de tri sur le trottoir Sud pont des Blès,
- Dépose/Repose/Reconstitution des trottoirs avec longrine (grave ciment + sable),
- Réfection des joints avec réalisation de nouveaux joints à Hiatus (joints de chaussée en rouge sur le plan ci-dessous, joints de trottoir en bleu) ;



De plus, sur le pont Montjoie datant de 1967 :

- Réfection de l'étanchéité ;
- Dépose des enrobés et mise en œuvre d'un nouvel enrobé.

#### > Fermeture en continu de la chaussée et des trottoirs :

- Sur le pont Montjoie : **6 mois**,
- Sur le pont des Blès : **2 mois**,
- Sur le pont Amilcar Cabral : **2 mois**,

*Les ouvrages seront fermés successivement afin de faciliter la déviation sur le pont suivant*



### Pont Montjoie :



Pont Montjoie : vue depuis l'avenue du Président Wilson – Est (Image GoogleMaps)

#### > Itinéraire alternatif pour les véhicules :

La circulation est à double sens. La fermeture totale de l'ouvrage implique les déviations suivantes :

- d'Ouest en Est : déviation par le pont Métallurgie à double sens (augmentation trajet 325m, soit 1min)
- d'Est en Ouest : déviation par le pont Amilcar Cabral (augmentation trajet 730m, soit 3min)

> Autres : la déviation, en phase travaux, du cheminement piétons / PMR / cycles est la même que celle détaillée pour le pont des Blés dans les pages suivantes.

### Pont des Blés :



Pont des Blés : vue depuis l'avenue du Président Wilson – Est (Image GoogleMaps)

#### > Itinéraire alternatif pour les véhicules :

La circulation est à sens unique d'Ouest en Est. La fermeture totale de l'ouvrage implique une déviation par le pont Montjoie à double sens (augmentation trajet 480m, soit 2min),

> Autres : la déviation, en phase travaux, du cheminement piétons / PMR / cycles est détaillée dans les pages suivantes.

**Pont Amilcar Cabral :**

*Pont Amilcar Cabral : vue depuis l'avenue du Président Wilson – Est (Image GoogleMaps)*

> Itinéraire alternatif pour les véhicules:

La circulation est à sens unique d'Est vers l'Ouest. La fermeture totale de l'ouvrage implique une déviation par le carrefour de Soissons plus au nord (augmentation trajet 405m, soit 2min)

> Autres : la déviation, en phase travaux, du cheminement piétons / PMR / cycles est la même que celle détaillée pour le pont des Blès dans les pages suivantes.



## SIGNALISATION ET BALISAGE

Pour chaque ouvrage, la signalisation est équivalente à celle mise en place pour les travaux réalisés en Phase 1 sur le pont Métallurgie. On prendra l'exemple du pont Montjoie, le principe étant le même pour les ponts des Blés et Amilcar Cabral. Il faut distinguer deux phases de signalisation :

### 1) Phase courante :

Cette phase sera la plus courante durant le chantier : elle correspond à la fermeture stricte de l'ouvrage par des clôtures sans empiéter sur l'Avenue Wilson.

- La signalisation d'approche sera doublée de chaque côté de la chaussée sur l'Avenue Wilson.
- Des feux R2 seront installés sur les clôtures pour augmenter la visibilité de la fermeture la nuit.
- Un portail aux véhicules de chantier d'accéder à l'ouvrage via l'Avenue Wilson.
- Des panneaux signaleront également le chantier sur la piste cyclable.
- Dans la mesure du possible, le cheminement piéton fléché permettra d'accéder aux passages piétons existants.



Plan de signalisation: fermeture pont Montjoie (phase courante)



## 2) Phase ponctuelle :

Cette phase restera ponctuelle et ne sera autorisée qu'en dehors des heures de pointe, soit entre 09h30 et 17h : elle correspond en plus de la fermeture de l'ouvrage à la neutralisation des voies de gauche de l'Avenue Wilson.

Elle sera mise en œuvre pour réaliser des livraisons ou pour sécuriser certains travaux au niveau des joints de chaussée. (bétonnage...)

La neutralisation sera réalisée avec des éléments légers (K16, K5c...) déplaçables à la main.



Plan de signalisation: fermeture pont Montjoie et neutralisation Wilson

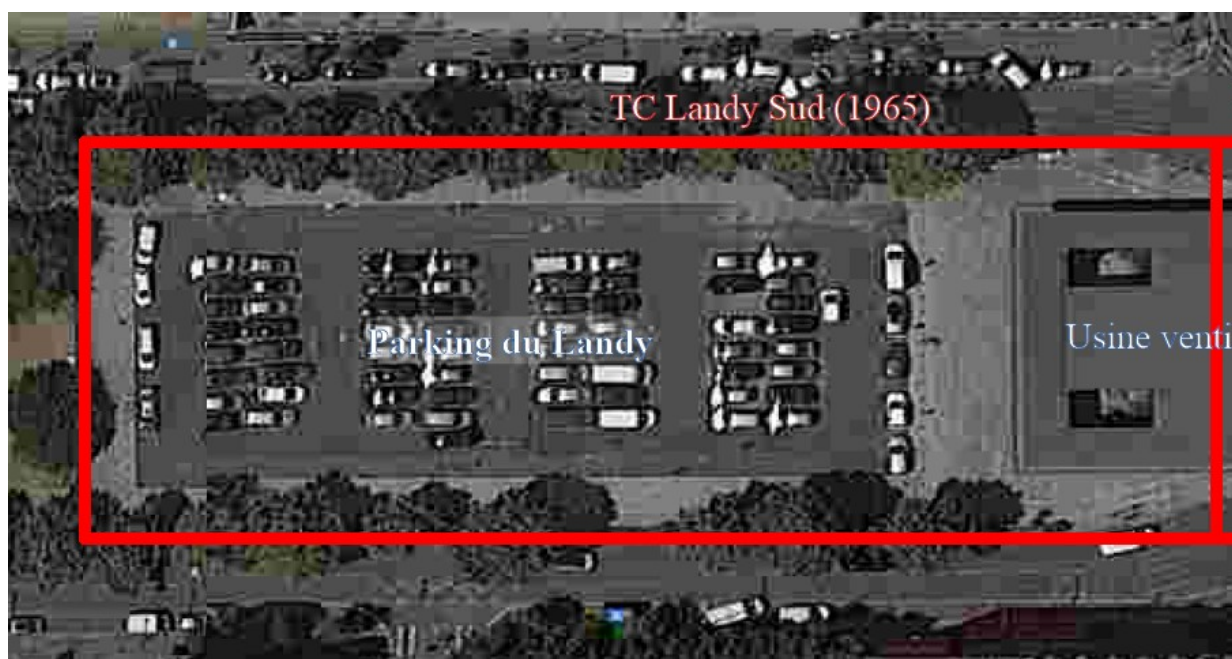
### 3.3 - Dalles du Landy Sud

La réfection de la dalle du Landy Sud avec notamment la transformation du parking en parc sera réalisée lors de la tranche ferme.

A noter que le plot 38, rattaché structurellement à la dalle du Landy Sud sera traitée en tranche optionnelle 1 car l'exploitation sous chantier est similaire à celle du carrefour de Soissons.

#### > Travaux prévus :

- Réfection des joints avec la réalisation de longrines et de nouveaux joints à Hiatus pour les trottoirs (en bleu ci-dessous) et d'un complexe de deux joints (waterstop + type SOPREMA) pour le parc qui remplacera le parking du Landy. (en magenta)





- Enlèvement des trottoirs, bordures et mobiliers urbains, puis reconstitution ;
- Rabotage de l'enrobé du parking ;
- Dépose des trottoirs puis reconstitution ;
- Démolition du renformis en béton, reprise du renformis sous trottoirs ;
- Ragréage du support ;
- Réfection de l'étanchéité ;
- Réalisation d'un parc à la place du parking

> Fermeture en continue de la voirie communale :

- Fermeture continue de la dalle du Landy Sud : durée de 10 mois ;
- Fermeture définitive du parking du Landy Sud.

Les zones de travaux et de dépôt de matériaux seront fermées en permanence, par des clôtures.

Les travaux prévus impacteront peu la circulation routière mais des zones de l'espace public pourront être localement occupées. (pour le cheminement des ouvriers par exemple).

Seules des neutralisations ponctuelles de la voie de gauche de l'Avenue Wilson auront lieu en dehors des heures de pointe afin de réaliser des livraisons ou des bétonnages.

> Piétons et cycles :

Les piétons seront déviés vers les trottoirs de l'Avenue Wilson. La piste cyclable étant fermée, les cycles sont renvoyés sur l'Avenue Wilson. (piste cyclable commune avec la voie Bus)

### 3.4 - Travaux en tunnel

Les travaux dans le tunnel, réalisés lors de la tranche optionnelle 2, seront peu impactants pour la circulation.

- L'accès aux issues de secours se fera principalement à pied depuis la voirie communale.

Seules quelques neutralisations ponctuelles de la voie de gauche de l'avenue Wilson seront nécessaires pour les livraisons.

A noter que les issues de secours en travaux pourront être provisoirement condamnées si le PCTT (poste de contrôle du trafic et des tunnels) le juge nécessaire.

- Les travaux dans les deux tubes du tunnel (réparation d'une poutre, curage de l'assainissement...) se feront sous fermeture de l'autoroute A1 de nuit. Ils s'intégreront dans les fermetures régulièrement prévues par la DiRIF.

### 3.5 - Installations de chantier

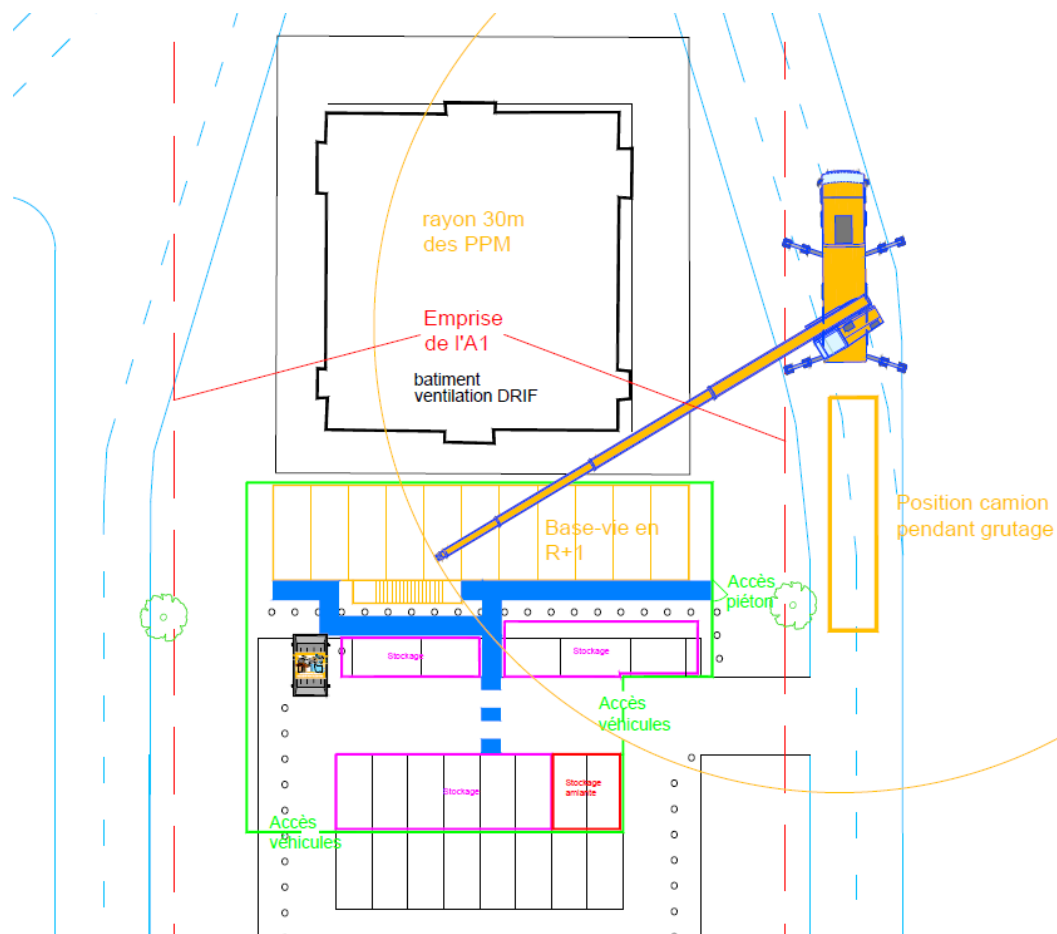
#### TRANCHE FERME (travaux parc, pont Montjoie... en 2026)

##### > Base-vie :

La base-vie principale sera installée entre l'usine de ventilation et le parking du Landy, de la même manière que l'avait été la base-vie de l'entreprise FAYAT lors des travaux d'assainissement Avenue Wilson en 2023. Elle sera mise en place de nuit sous fermeture de l'Avenue Wilson.

Lors de la tranche ferme la base-vie se trouvera dans l'enceinte du chantier, le parking du Landy étant fermé pour la transformation en parc.

En fin de chantier, le parc étant presque terminé, des places de stationnement seront nécessaires le long de l'Avenue Wilson.



## > Zones de stockage

- Une zone de stockage éloignée sera installée sur un délaissé de la DiRIF sous l'A86, le long de l'Avenue Wilson, au niveau du centre aquatique.



- Des zones de stockage à proximité immédiate du chantier seront utilisées (après accord de Plaine Commune, du CD93 et de SNCF Réseau) :  
Zone du Plot 38 (limitée en charge), trottoirs sous le pont SNCF





## TRANCHE OPTIONNELLE 1 (travaux carrefour de Soissons en 2028)

### > Base-vie :

Lors de la tranche optionnelle 1, (le parc étant terminé) la base vie sera également installée entre le parc et l'usine de ventilation. Des places de stationnement seront nécessaires Avenue Wilson.

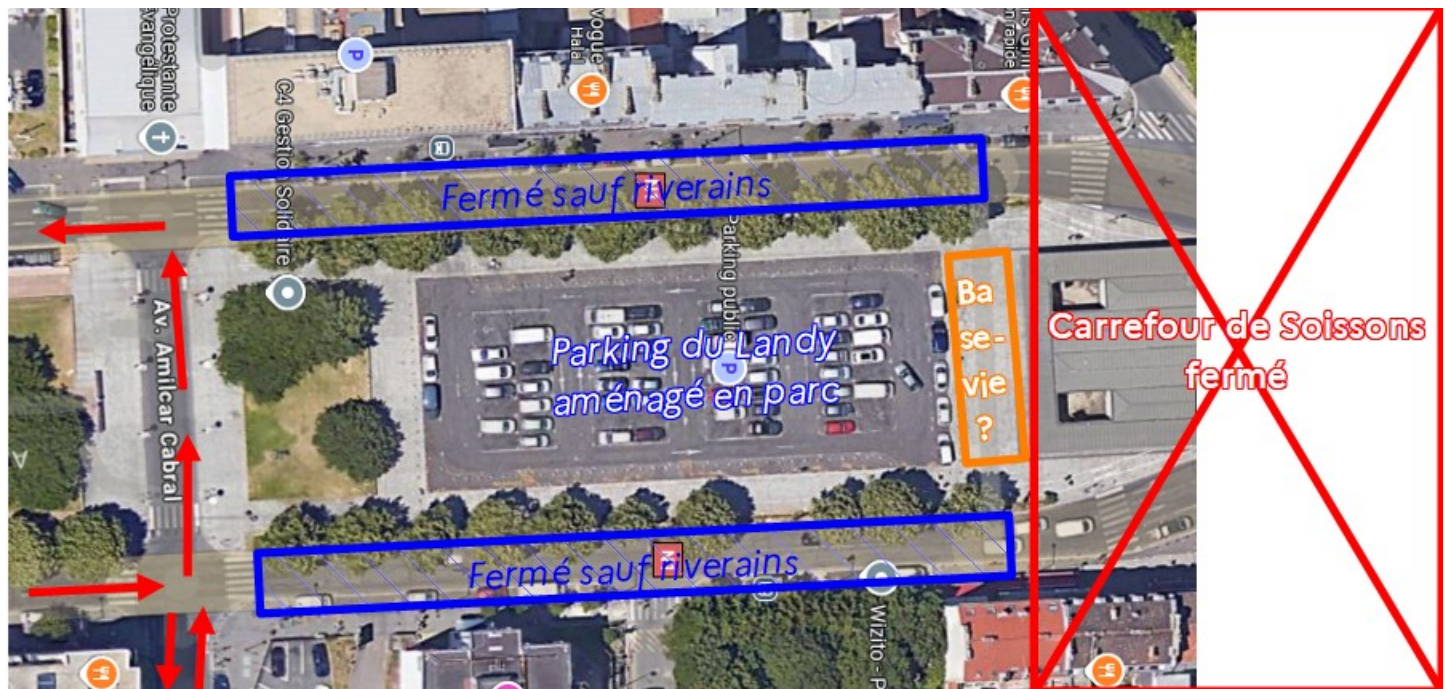
### > Zones de stockage :

- La zone de stockage sous l'A86 sera réutilisée.
- Les zones au niveau du carrefour, en travaux, ne pourront pas toujours être utilisées lors de certaines phases de chantier.
- Des zones de stockage supplémentaires seront nécessaires :  
en cas de besoin le **parking Diderot**, situé plus au Sud, pourra être réservé au chantier.

## TRAVAUX SNCF en 2027 (pour information)

SNCF Réseau remplacera le pont rail de Soissons en 2027.

L'emplacement de la base-vie sera a priori le même que pour les travaux du Landy.



Situation de la base-vie lors des travaux SNCF Réseau en 2027